



# 清風

2 0 2 6

清風高等学校

2026年度入試 学校案内





# 人間力を高め 清らかな風を 起こす

「自利利他」の精神に基づいた高い志で、  
核心に触れるまで努力してください。

道德教育の必要性が改めて問われている昨今、情操教育を重んじる私学の存在価値が高まっています。清風学園では創立以来、仏教を基盤とした人格教育を行ってきました。社会の全てから安心、尊敬、信頼され、人のために力を発揮できる人物を育てることが私たち教育者の使命だと考えています。

人間は「人のために役立ちたい」と考えたとき、生きる力が高まり、命を燃え上がらせることができるものです。清風学園では、多くの人の役に立つ生き方を「福の神コース」と呼んでいます。自分の利益ばかりを追求せず、視点を他者へ向け、人生を豊かにする生き方です。勉強の目的は大学進学だけではありません。何を学び、どのような人物になりたいか。「自利利他」

の精神に基づいた高い志を持って何事も核心に触れるまで努力し、他者のために力を尽くせる人物になってほしいと考えています。毎日の朝礼では、清風の教えが生徒の心に浸透するように、私自身のさまざまなエピソードを交えて語りかけています。

## 建学の精神

徳・健・財、三拍子そろった姿でルールを守り、世の中のために尽くす人間となるために、勤勉努力する人材を育成する。

## 教育方針

勤勉と責任とを重んじ、自立的精神を養うと共に、明朗にして誠実、常に希望の中に幸福を見出し、社会の全てから安心と尊敬と信頼の対象となり、信用され得る人物を育成するため、仏教を中心とした宗教による教育を実施する。

清風中学校・  
清風高等学校 校長  
平岡 宏一





# 夢を翼に、ここから羽ばたく

高校受験から難関大学合格を果たした先輩たち

3か年  
卒業生紹介  
Graduates' Message

## 京都大学

先生方の的確なアドバイスと  
励ましの言葉で、自信ができました。  
法学部 比村隆仁さん  
枚方市立陸院中学校出身

## 医学部

授業進度が早く、受験対策にも  
早くから取り組めたのが良かったです。  
大阪医科薬科大学 医学部(進学)  
香川大学 医学部(合格) 大面正浩さん  
枚方市立第四中学校出身

## 神戸大学

生徒の学力や個性に合わせて  
とても熱心に指導してもらえます。  
国際人間科学部 小池陽歩さん(左)  
藤井寺市立藤井寺中学校出身

何事も途中であきらめず  
やり遂げられるようになりました。  
経済学部 加部魁人さん(中)  
大阪市立中野中学校出身

自利利他の考えなど  
人として大切なことが学べました。  
経営学部 勝本大貴さん(右)  
大阪市立文の里中学校出身

## 北海道大学

苦楽をともにできる  
素晴らしい友人と出会えました。  
総合理系 樫本大樹さん(左)  
堺市立上野芝中学校出身

自分の目指す道に進めるよう  
先生方が寄り添い、導いてくれました  
総合理系 村川慶さん(右)  
枚方市立東香里中学校出身

## 広島大学

授業の進度が早く、受験対策にも  
余裕を持って取り組むことができました。  
教育学部 馬場大成さん  
大阪市立白鷗中学校出身

## 大阪大学

宗教の教えや行事などを通じて  
精神力が鍛えられました。  
文学部 竹原和晃さん(左)  
大阪市立東中学校出身

先生方の指導がとても熱く  
受験対策の補習も充実しています。  
外国語学部 高島輝望さん(中)  
大和高田市立高田西中学校出身

友人や自分自身と真剣に向き合い  
Respect Othersの精神を学びました。  
理学部 山中友貴さん(右)  
大阪市立今津中学校出身

## 大阪公立大学

「君たちは何にでもなれる」  
という言葉に勇気をもらいました。  
理学部 小枝稜平さん(左)  
東大阪市立石切中学校出身

熱心な指導のおかげで、時間厳守など  
正しい習慣が身につきました。  
理学部 西原良輔さん(左中)  
吹田市立豊津西中学校出身

長期休暇中の学習方法について  
助言いただき、とても役立ちました。  
経済学部 吉村拓飛さん(右中)  
大和郡山市立山南中学校出身

継続的に勉強し、努力を続ける  
姿勢が身につきました。  
商学部 石水拓磨さん(右)  
堺市立金岡南中学校出身



学習到達度に応じた3つのコース

発展的な授業を受けて難関大学をめざす生徒、基礎学力の定着をめざす生徒など、学力や目標の近い生徒が集まることで、そのターゲットにフォーカスされたレベルの授業を展開することが可能になります。そのおかげで、無理なく着実に学力を積み上げることができるので、各々がめざす進路に向けて無駄なく最短距離で到達することができるのです。

幅広い層の生徒に対して3つのコースを設定することで、的確できめ細かな指導を実現する。これが清風の強みです。

1年	2年	3年	目標とする大学
高校課程		受験対策	

3 か 年	理Ⅲ6か年編入 コース	理系	国立理系	東京大学・京都大学 国公立大学医学部医学科
		文系	国立文系	
	コース変更	コース変更		
	理数 コース	理系	国立理系	難関国公立大学
		文系	国立文系	
	コース変更	コース変更		
	文理 コース	理系	国立理系	有名国公立大学・ 難関私立大学
		文系	私立文系	

#### 各コース共通の特色

1年次・2年次には、放課後、復習に重点をおいた補習授業や小テストを随時行います。  
2年次から理系・文系に分かれ、各コースに応じた副教材や問題集を使用します。

東京大学・京都大学・  
国公立大学医学部医学科をめざす

理Ⅲ6か年編入コース

1 年次は他コースとは異なる独立したカリキュラムを実施し、2 年次から理Ⅲコースを中心とした6 年コースへ編入します。3 年次は最難関校受験に特化した演習やテストを実施し、確実に志望校へ近づける指導を行います。

難関国公立大学をめざす

# 理数コース

1年次には確実に基礎をかため、学力の定着を図ります。3年1学期終了時で高校課程がほぼ終了するため、それ以降は余裕をもって大学入学共通テストや国公立大学2次試験に備えた実践的な演習を行うことができます。

有名国公立大学・難関私立大学をめざす

文 理 コ ー ス

1 年次の教材・授業時間数は理数コースと同じで、成績や適性により進級時にコース変更が可能です。3 年 1 学期終了時で高校課程をほぼ終了した後は、実践的な演習を重ね、個々の希望進路に応じた柔軟な進路指導を行います。

**学力の基礎は授業にあり**

基本として平日7限・土曜4限の授業を実施し、授業時数を最大限に確保しています。このほか、基礎力の養成を必要とする生徒や更なる学力の向上をめざす生徒に対して補習を実施しています。これらの授業・補習を効果的に行うことで基礎力・応用力の伸長を実現しています。

月～金曜日	1コマ 50分 × 7限
土曜日	1コマ 50分 × 4限

→

1週 39コマ + 補習体制
----------------------

大学  
入試対策も  
万全

基本として平日7限・土曜4限の授業を実施し、授業時数を最大限に確保しています。このほか、基礎力の養成を必要とする生徒や更なる学力の向上をめざす生徒に対して補習を実施しています。これらの授業・補習を効果的に行うことで基礎力・応用力の伸長を実現しています。

月～金曜日 1コマ 50分 × 7限

土曜日 1コマ 50分 × 4限

1週**39**コマ

補習体制

大学  
入試対策も  
万全

## 予備校を必要としない学習システム

授業が学力を付ける最も大切な機会と考え、質・量ともに大学入試に対応した授業を展開しています。さらに小テスト等で学習の定着度を確認し、理解に応じて補習授業を行うなど学習の基盤をつくっています。自習室や個別指導を通じてさらなる学力の伸長を図り、予備校を必要としない学習システムを確立しています。また、読書・論文指導室が中心となり、文章表現力の向上や面接指導を通じて実践力を養います。そして休日勉強会では本校卒業生（京大・阪大・医学部生）が在校生のサポートを行っています。個々の生徒にしっかり指導し、サポートする、これが清風の教育です。



## 01 学習習慣が身につく指導体制

## 補習体制

正規の授業以外に補習を行います。教員が交代で担当し、教科担当以外の教員の指導も受けることができます。習熟度に合わせて課せられる補習と受験対策用に参加する補習があります。

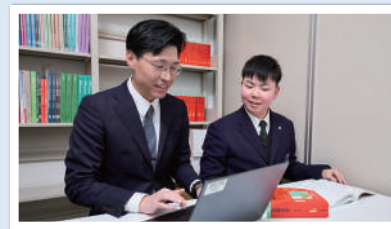


**POINT!**  
習熟度別と受験対策用の補習で  
進路に応じたサポートを行います。

習熟度別と受験対策用の補習で  
進路に応じたサポートを行います。

## 進路面談

卒業生の残した豊富なデータを活用した進路指導を実施しています。大学進学者の入試結果や在学中の成績などを進路資料に活用。自分の成績と照らし合わせながら、どの大学へ合格できるかを客観的に判断することが可能です。



**POINT!**  
志望に応じた的確・丁寧な指導で  
夢の実現の後押しをします。

志望に応じた的確・丁寧な指導で  
夢の実現の後押しをします。

個別指導

職員室では常時質問に対応する体制を整えています。休憩時間・放課後などに時間をとり、きめ細かな個別指導を実践しています。生徒たちが徹底した理解を得るために、学習活動をしっかりサポートします。



**POINT!**  
休み時間や放課後になると多くの生徒が訪れ、質問しやすい雰囲気があります。

休み時間や放課後になると多くの生徒が訪れ、質問しやすい雰囲気があります。

高等学校教育課程（全コース 普通科）（50分授業）

教 科		国語		地理歴史		公民		数学					理科					保健体育		芸術		外国語			家庭	情報	総合	特別活動												
学 年	科 目	現 代 文 語 化	言 語 理 語	文 学 国 語 究	古 典 探 究	地 理 総 究	地 理 総 究	歴 史 探 究	日 本 史 探 究	世 界 史 探 究	公 共	倫 理	政 治 ・ 経 済	数 学 I	数 学 II	数 学 III	数 学 A	数 学 B	数 学 C	科 学 と 人 間 生 活 基 礎	物 理 理 礎	化 学 基 礎	生 物 学 基 礎	生 物 学 基 礎	保 健 体 育	ウ ェ イ ト ト レ ー ニ ン グ	音 楽 I	美 術 I	書 道 I	英 語 コ ミ ュ ニ ケ ー シ ョ ン I	英 語 コ ミ ュ ニ ケ ー シ ョ ン II	英 語 コ ミ ュ ニ ケ ー シ ョ ン III	論 理 ・ 表 現 I	論 理 ・ 表 現 II	論 理 ・ 表 現 III	家 庭 基 礎	情 報 I	総 合 的 な 探 究 の 時 間	ホ ー ム ル ー ム	
		3	3			2	2							4				3			2	2	2	3	1			2		4		2		2		2	1	1		
		4	3			2	2							3				2			2				3	1	1		2		5			2		2		1	1	
																					2																			
2 年	全コース	理系		1	2	3	(3)	(3)	(3)					5				3			(4)		3		(4)	2					5		2			2	1	1		
	文系			1	2	4	(4)	(4)	(4)	3				4					2			2		2	3	1				5		2			2	1	1			
3 年	全コース	理系		2	1	3	(4)	(4)	(4)		(2+2)			5				3			(4)		4		(4)	2	1				5			2			1	1		
	文系			2	2	4	(4)	(4)	(4)	2	2			4					2			2		2						6			3			1	1			
	私文			3	2	4		(8)	(8)														2		2					6			4			1	4			
	特技コース			4	3	3			4	4		3													3	1					4		2				1	2		

※学校設定教科「宗教」は教育課程表に記載していませんが必修履修教科です。授業時間外の学校長の朝礼講話(1週当たり約60分、通年)と不定期に行われる宗教講話からなり、定期考査を実施し、1～3学年の各1単位、3年間で3単位を認定します。※( ) 付きは選択科目で、その中より1科目を選択します。 ※3年次理系では地理・歴史または公民から1科目選択します。また公民選択者は倫理と政治・経済をともに履修します。 ※芸術は1科目履修します。



## 02 受験を見据えた実践力の強化

### 小論文指導

読書・論文指導室では、1年次から希望者を対象にした個別指導を行います。新聞コラムや評論文などを用いた一対一の丁寧な指導によって、文章の読み書きが苦手な生徒も確実に力を伸ばすことができます。また3年次には志望理由書等の添削や過去問題の演習などを行い、総合型・学校推薦型選抜をはじめとした大学入試で毎年多くの合格者を出しています。



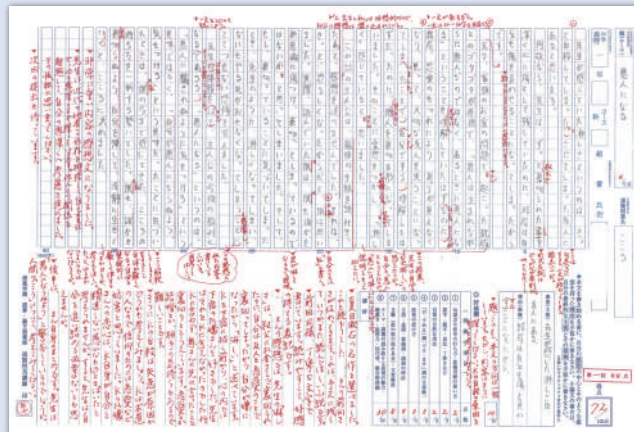
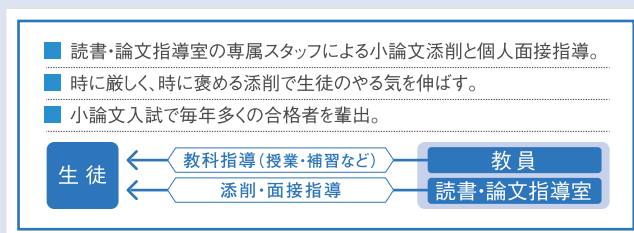
### 小論文入試導入大学

文部科学省が発表している2025年度国公立大学の個別学力検査等（一般選抜）で、小論文を課している大学は144大学あります。

導入率

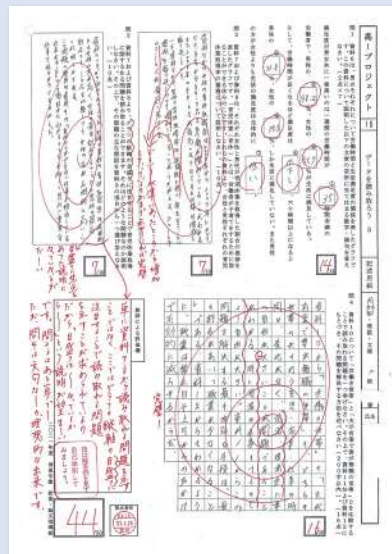
80.4%

添削指導例



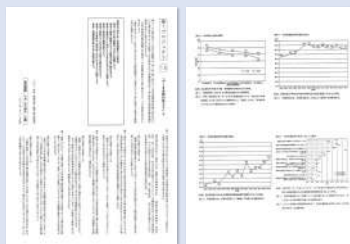
### 面接指導

面接指導における最大のポイントは、自分という存在の、核となるものを相手に説得的に伝えることができるかです。そのためにこれまで何にどう取り組んできたか、入学後大学で何をしたいのかを可能なかぎり具体的に説明できるよう徹底的に指導していきます。指導は模擬面接を中心に、実際に話しながら自分の課題をしっかりと反省し、その反省点を改善することを通じて、自分という存在の核を明確にし、自信をもってそれを語るようにしていきます。



### 高1プロジェクト

希望者を対象に週1回、読み書きの土台をしっかりしたものにし、さらに入試の記述問題や小論文にも対応できるようになるための課題に取り組みます。哲学や社会科学などの内容を含む多様な文章を素材として、核心を捉える読解と、問われたことに的確に応答することのできる読み書き能力を養成します。さらに希望すれば、高校2年でも引き続き「高2プロジェクト」でさらに能力の充実を図ることができます。



STUDENT'S VOICE / 齋藤孝士（理Ⅲ6か年編入コース3年）八尾市立曙川中学校出身

### 読解力や文章力がアップし、週末ごとの学習習慣も身につきました。

1年次から読書・論文指導を受けています。先生が細かいところまで添削し、アドバイスしてくださるので、文章の読み方・書き方のコツが徐々に掴めるようになりました。模試の結果にも反映されています。毎週末に必ず課題をこなすことで、家での学習習慣も身につきました。



## 03 現役大学生が行う個別サポート

### 休日勉強会

日曜・祝日、長期休暇期間など、登校日以外の日に、本校卒業の難関大学在学生在の学習をサポートする休日勉強会を実施しています。「復習していて分からないところができた」「問題集を解いていて行き詰ってしまった」など学習に対する様々な疑問・質問に卒業生がサポートします。卒業生自身が在学中に利用してきた休日勉強会、大学生になった今、在校生の学習を親身になって支援していくシステムです。



POINT! 年間で100日程度実施。  
本校を卒業した京都大学生を中心に、充実したサポート体制を整えています。  
長期休暇には個別指導も実施しています。

### 先輩のエール

勉強のこと、メンタルのこと、なんでも相談して！

問題の解き方だけでなく、モチベーションの保ち方、夏休みの過ごし方、受験当日の気持ちなど、最近まで受験生だった僕たちにしか教えられないようなことを伝えていきたいと思っています。



### 自習室

自主学習の場として、自習室を設けています。受験を目前に控えた3年生をはじめ、多くの生徒が学習習慣の確立に役立っています。



POINT! 開室時間  
・月曜～金曜 17:00～21:00  
・土曜 14:00～21:00  
・日曜 祝日 } 9:00～19:00  
・夏・冬・春季休暇 }

STUDENT'S VOICE / 麥田啓人（理Ⅲ6か年編入コース3年）茨木市立天王中学校出身

### 分からないところは先輩に質問できるので、効率よく勉強できます。

皆が真剣に勉強していて、静かに集中できるところが気に入っています。分からないところは、すぐに大学生の先輩に質問します。問題集の解説よりも分かりやすい別解を教えてください、さすがだと思いました。これからも定期的に参加します。





眞田創太  
(理Ⅲ6か年編入コース2年)焼津市立豊田中学校出身

## 10



# さまざまな体験を通して、心身ともに自らを磨く

仏教を中心とした宗教教育を行う清風では、「徳・健・財」を備えた人物を育成するために、高野山、法隆寺・薬師寺、伊勢神宮への参拝を実施しています。年間30近い行事では多くの体験を通し、困難に打ち克つ精神力を養います。



## 高野山修養行事

「菩薩戒」を授けていただく、全員参加の行事。お大師さまの弟子としての因縁を結び、世に役立つ人間となる誓いを立てます。



## 芸術鑑賞

狂言や映画鑑賞など一流の芸術に触れる機会を設け、豊かな感性を養います。



## 法隆寺・薬師寺修養行事

日本に仏教文化を取り入れた聖徳太子によって建立された法隆寺。管長親下の法話を聴き、聖徳太子の教えに触れて魂を清める行事です。

## 伊勢神宮修養行事

伊勢大神宮の祭神の徳と力をいただき、自他共に幸多き人生を歩めるように祈願。将来の理想に向かって邁進することを祈念します。



## 文化祭

生徒が主体となって企画・運営する文化祭。音楽演奏やゲーム大会など、楽しいイベントが盛りだくさんの催しです。



## Student's Voice



何事にもひるまず、積極的に取り組む精神力が養われました。

生徒を代表して、文化祭や体育祭など、さまざまな学校行事の設営・管理を行うことに、やりがいと達成感があります。目標に向かって真摯に取り組み、あきらめずにやり抜く力が身につきました。

祐岡大輔(理数コース2年)奈良市立富雄中学校出身



## 体育祭

集団の中でルールを学ぶ、学年対抗の体育祭。自ら役割を決め、クラス・学年で共通の目標のもと相互に協力しながら行動します。



4

- 入学式(1年)
- 新入生オリエンテーション(1年)
- 校内バレーボール大会(全学年)
- ※ ハイキング(全学年)

5

- 高野山修養行事(1年)
- 法隆寺・薬師寺修養行事(2年)
- 中間試験(全学年)

6

- 伊勢神宮修養行事(3年)
- ※ 夜間ハイキング(全学年)
- 芸術鑑賞(1年)

7

- 期末試験(全学年)
- 夏休み前期補習(全学年)
- ※ 富士登山(1・2年)

8

- 夏休み後期補習(全学年)
- 勉強合宿(1年)

9

- 文化祭(全学年)
- 芸術鑑賞(1・2年)
- 体育祭予選会(全学年)
- ※ ハイキング(全学年)

10

- 体育祭(全学年)
- 中間試験(全学年)
- 修学旅行(2年)

11

- 校外学習(1年)
- ※ 夜間ハイキング(全学年)

12

- 期末試験(全学年)
- 補習(全学年)
- 勉強合宿(2年)

1

- ※ 拝賀式(全学年)
- ※ 四天王寺どやどや(全学年)
- 補習(3年 国立系)

2

- 補習(3年 国立系)

3

- 卒業式
- 補習(3年 国立系)
- 期末試験(1・2年)
- ※ 100km歩行 学校～高野山(全学年)
- 補習(1・2年)



## 入学式

## バレーボール大会

体力の向上を図り、新クラスの親睦と協調性、団結力を高めるため、毎年4月に実施。各クラス代表チームが競います。



## 修学旅行

独自の歴史・文化を持ち、美しい自然の広がる沖縄を訪れ、知識・見聞を広めます。



## 高野山100km歩行

学校から高野山までの100kmの道のりを約30時間かけて歩きます。是非参加してほしい記憶に残る行事です。



## 卒業式

(※印は希望者)



# 大学進学とクラブ活動をレベル高く両立

高校クラブ加入率  
**80%以上**

受験勉強と並行して、効率的な練習で実力を高め、インターハイなどで活躍する生徒が多数。  
難関大学への高い進学実績を誇りながら、クラブ活動でも多くのトップアスリートを輩出しています。



- |               |       |            |             |
|---------------|-------|------------|-------------|
| 第二剣道部         | ゴルフ部  | 銃剣道部       | 水泳部         |
| バスケットボール部     | 陸上競技部 | 体操競技部      | 第二バレーボール部   |
| 第二テニス部        | 囲碁部   | コーラス部      | 邦楽部         |
| 将棋部           | 写真部   | 数学・物理研究部   | 宗教研究部       |
| 生物部           | タイム部  | NIEメディア研究部 | 美術部         |
| ヒューマンライツサークル部 | 文芸部   | 模型・アニメ部    | ESSインターアクト部 |
| ボランティア同好会     | 弦楽同好会 | 地学同好会      | クラシックギター部   |



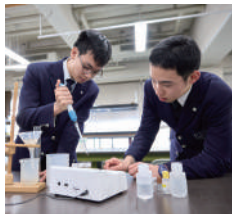
- |      |        |      |         |
|------|--------|------|---------|
| 吹奏楽部 | クイズ研究部 | 軽音楽部 | ドローン同好会 |
|------|--------|------|---------|
- 令和6年度 全国大会出場クラブ
- |           |  |             |   |
|-----------|--|-------------|---|
| □ 体操競技部   | ・全国高等学校総合体育大会(団体総合2位 個人総合2位 種目別 床2位 跳馬2位 平行棒2位・3位)<br>・全国高等学校体操競技選抜大会(吊り輪2位・3位 鉄棒2位) | □ 新体操部      | ・全国高等学校総合体育大会<br>・全国高等学校新体操選抜大会   |
| □ バレーボール部 | ・全日本バレーボール高等学校選手権大会(春の高校バレー)<br>・全国私立高等学校男女バレーボール選手権大会(優勝)                           | □ ヨット部      | ・全国高等学校総合体育大会(男子420級2位 男子コンバインド3位)                                      |
| □ 陸上競技部   | ・全国高等学校総合体育大会(三段跳び3位)  | □ 日本拳法部     | ・全国高等学校日本拳法選手権大会<br>・全国高等学校日本拳法選抜大会                                     |
| □ ボート部    | ・全国高等学校総合体育大会(男子舵手付きクォドルプル3位)<br>・全国高等学校選抜ローイング大会・JOC ジュニアオリンピックカップ大会(男子ダブルスカル4位)    | □ 第2バレーボール部 | ・全日本ビーチバレーボールジュニア男子選手権大会  |
| □ テニス部    | ・全国高等学校総合体育大会  | □ クラシックギター部 | ・全国高等学校ギター・マンドリン音楽コンクール   |
| □ フェンシング部 | ・全国高等学校総合体育大会<br>・全国高等学校選抜フェンシング大会   | □ 生物部       | ・バイオサミットin 鶴岡 優秀賞<br>・コカ・コーラ環境教育賞 最優秀賞・環境大臣賞<br>・高校生国際シンポジウム ポスター部門 優良賞 |
|           |  | □ 囲碁部       | ・全国高等学校総合文化祭 囲碁部門(大阪府代表)<br>・全国高等学校囲碁選抜大会                               |



## 生物部

多様な生物の生態を深く研究し論文も発表したいです。

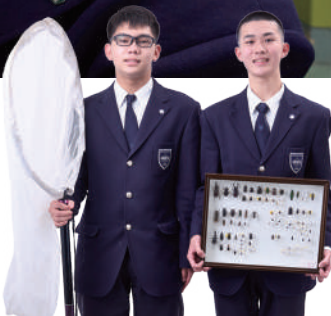
ニッポンバラタナゴの保護活動をしなが、保護池周辺の昆虫相の調査・研究を行い、標本も作成しています。土の中や山などに生息する生物について、毎回が新しい発見・驚きの連続です。それぞれが興味を持つ鳥類、甲虫などの論文にも挑戦しています。



生物部では、絶滅危惧種に指定されているニッポンバラタナゴという魚の研究・保護に取り組んでいます。餌となるプランクトンの観察や培養にも力を入れていて、緑茶など身近にある液体を使って実験を重ねています。ほかにも虫の飼育、土壌研究など幅広く行っています。フィールドワークや研究の成果を論文にまとめ、コンクールでの入賞をめざします。

高橋明希(左)  
(文理コース2年)  
大阪市立春日出中学校出身

高橋浩太(右)  
(理数コース2年)  
忠岡町立忠岡中学校出身



## 陸上競技部

自分が掲げた目標を超えるため努力し続けます。

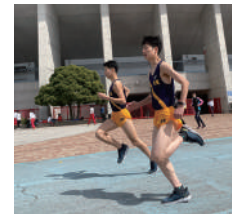
平日・土曜日は大阪城公園や近くの公園で、各自が今の状態に合わせた練習を考え、取り組んでいます。学年や種目に関わらずアドバイスし合うなどコミュニケーションも活発です。個人ではインターハイ入賞、チームでは全国高校駅伝出場をめざしています。



酒井真梧(左)  
(理Ⅲ6か年編入コース2年)  
吹田市立第一中学校出身

植野元唯(右)  
(理数コース1年)  
泉佐野市立第三中学校出身

伝統の中で培われてきた創意工夫する力を源に、大阪城公園を中心に練習を行っています。部員の自主性を重んじ、一人ひとりがよく考え、部員同士で話し合いながら活動できる場所が清風陸上競技部の魅力です。こうした力を背景にして全国制覇を成し遂げてきた経験を生かして再び全国大会の常連になるよう日々練習しています。



## SEIFU CLUB TOPICS

# その活躍の場は、世界へ、さまざまなフィールドへ

## 将棋部

全国大会をめざし戦法の研究に取り組んでいます。

週に一度、部員同士の対局や、戦法の研究を行っています。学年に関係なくフレンドリーに交流し、学び合えるクラブです。対局を重ねるごとに礼儀やマナーも身につけてきました。大会で負けたときの悔しさをバネに、さらに上をめざして努力を続けます。



将棋部では、勉強と部活を両立させ、楽しく対局しながら、実力を伸ばすことを目標としています。また、活動を通して礼儀を身につけ、友人同士の信頼関係を築くことをめざしています。先輩たちが熱心に指導するので、実力は問いません。将棋に興味のある生徒なら誰でも歓迎します。対局を数多くこなし、実力をつけて大きな大会への参加をめざします。

榎本 士(左)  
(理Ⅲ6か年編入コース3年)  
東大阪市立石切中学校出身

河村寛直(右)  
(理Ⅲ6か年編入コース3年)  
交野市立第四中学校出身



## バスケットボール部

不撓不屈の精神で近畿大会出場をめざします!

週6日練習し土曜日・日曜日・祝日に他校と練習試合をします。厳しい練習を通して最後まであきらめず自分に挑み続けること、チームプレーを通して相手への思いやりや広い視野、周囲への気配りを学びました。常に互いを刺激し合って実力向上に励んでいます。



山田康貴(左)  
(文理コース2年)  
箕面市立第五中学校出身

西田昂平(右)  
(理数コース2年)  
高槻市立第一中学校出身

バスケットボール部は、部活と勉強との両立を大前提とし、厳しく楽しく全力で頑張れるチームをめざしています。チームが強くなるためには、技術の向上はもちろん、一人ひとりが「気配り・目配り・心配り」をできるようになることが大切です。日常生活の中でも、感謝の気持ちを忘れず、常に向上心を持ち続け、人間的に成長することを目標にしています。





## 路線別アクセスマップ

J 阪  
阪  
京  
近  
南  
大阪メトロ  
その他

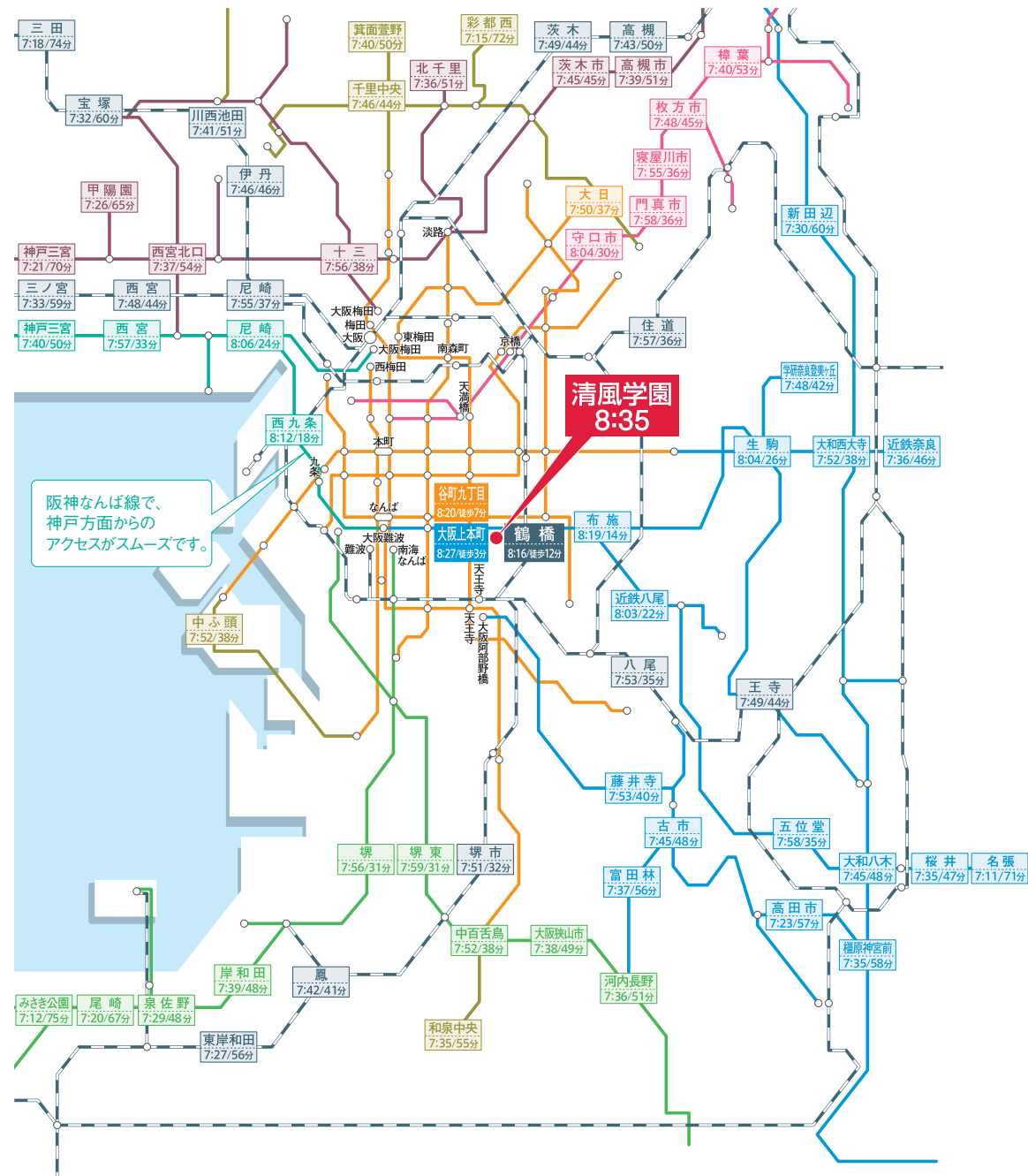
R 急  
神  
阪  
鉄  
海

駅名  
0:00/00分

学校までの所要時間  
電車の乗車時間  
(のりかえ時間含)  
+ 徒歩時間  
で計算しています。

登校時刻に間に合う  
最終の発車時刻

※各電車の発車時刻、所  
要時間は2025年4月  
現在のものです



- 近鉄線・阪神なんば線「大阪上本町駅」下車徒歩約3分
- 大阪メトロ谷町線・千日前線「谷町九丁目駅」下車徒歩約7分
- JR大阪環状線「鶴橋駅」下車徒歩約12分

## 制服紹介

原理・原則・主義・信条を意味する「プリンシプル」をテーマに、学業に邁進してほしいという願いを込めてデザインされた制服です。正統派のトラッドスタイルにモダンな要素をプラスして、伝統校の存在感とオリジナリティを表現しています。



▲ネクタイ



▲靴



▲エンブレム



▲鞆



# 学校法人 清風学園



学園創立者

平岡 宥峯

高野山真言宗大僧正 勲三等瑞宝章受章

## 「一筆龍」

これは、学園創立者平岡宥峯が60年以上にわたり書き続けた、高祖弘法大師の除災招福秘伝のひとつである、一筆龍。三世三界天地人において縁のある人々の除災招福、そして世界に役立つ人が一人でも多く出現することを祈りながら書かれたものです。世界中の多くの文献によると、神仏が人間の運命を支配する場合には、必ず龍神様をお遣いになります。神社やお寺では拝殿のどこかに龍神様のお姿があることも、私たちの信仰の中に龍が入っている証だと考えられます。



## 沿革

昭和20年  
浅香山電機工業学校設立

昭和23年  
中学校を併設  
大阪市天王寺区石ヶ辻町（現在地）へ移転

昭和24年  
学校名を「清風」と改称

昭和26年  
学校法人清風学園と改組

昭和38年  
姉妹校 清風南海高校開校

昭和44年  
教育研究所設置

昭和46年  
大阪府下で初めての「理数科」を設置

平成7年  
中学校に「理Ⅲ6か年コース」を設置

平成28年  
新校舎（中央館）完成



第二代 清風学園学園長

平岡 英信

## 知識から智慧へ

清風学園では、「徳・健・財」を身につけ、社会の全てから安心、尊敬、信頼される人間を育てるという教育方針のもとに、仏教を基盤とした教育を実践し、これからの日本を支えるリーダー、社会に貢献する人物を育成したいと考えています。

情報化社会の急速な発展に伴い、知恵というものが大事になりました。知恵とは、知識や経験を組み立てて、自己の生き方を確立していくものです。この「知恵」は、「悟りのため、正しくものを見る。物事を判断する」という、仏教用語の「智慧」という言葉に繋がります。

清風学園では、多感な時期の生徒一人ひとりに教員が正面から向き合い、その成長を見守っていきます。正しい判断力、鋭い断行力と持続力をもって、物事の核心に触れるまで努力する。清風学園でのそのような精神の鍛錬からこそ、真の意味での「智慧」を身につけることができると、私たちは確信しています。

## 2026年度入試説明会等

会場 いずれも清風学園

## 入試説明会

7/26<sup>±</sup>  
11:00～ ※プレ説明会

10/19<sup>日</sup>  
9:30～ ※オープンスクール

8/30<sup>±</sup>  
11:00～

11/15<sup>±</sup>  
14:30～

## 個別相談会

9/5<sup>金</sup>  
12:00～15:00  
※文化祭

9/6<sup>±</sup>  
10:00～16:00  
※文化祭

要事前申込み

説明会・相談会の  
申込みはHPから  
<https://www.seifu.ac.jp/>

12/7<sup>日</sup>  
10:00～15:00

姉妹校 清風南海学園

〒592-0014 大阪府高石市綾園5丁目7-64 電話 072-261-7761(代表)





## 清風高等学校

〒543-0031 大阪市天王寺区石ヶ辻町12-16

電話 06-6771-5757(代表)

<https://www.seifu.ac.jp/>

